



La médiathèque



Dossier spécial :  
Enfance, jeunesse



# TREFFLEAN

# Sommaire

<b>Editorial.....</b>	<b>1-2</b>
Nouvelle unité de production d'eau potable de Tregat 2.....	2
<b>Dossier.....</b>	<b>3-6</b>
Service animation jeunesse communal.....	3
L'accueil périscolaire : les enfants s'autonomisent et se relaxent !.....	3
Les Temps d'Activités Périscolaires ou TAP !.....	4-5
Le Restaurant scolaire « s'anime » et les enfants gaspillent moins !.....	6
Accueil extra-scolaire du mercredi.....	7
Le service animation enfance et jeunesse.....	7
<b>Permis de construire.....</b>	<b>8</b>
<b>Etat civil.....</b>	<b>8</b>
Naissances.....	8
Mariages.....	8
Décès.....	8
<b>Infos Mairie.....</b>	<b>9</b>
Balayage des rues.....	9
Commission environnement, cadre de vie.....	9
<b>La vie économique zone de Keroyelle.....</b>	<b>10-11</b>
<b>Vie scolaire.....</b>	<b>12-13</b>
École les Korrigans.....	12
École St Joseph.....	13
<b>Vie associative.....</b>	<b>14-18</b>
Amicale laïque.....	14
APEL.....	15
Treffi'en Fête.....	15
Athlétisme.....	16
Les joutes nautiques au port de Vannes.....	16
Trefflethon.....	16
Club des Bruyères.....	17
Amis de la chapelle de Cran.....	18
<b>Informations diverses.....</b>	<b>18-19</b>
Portes ouvertes des Vergers de Bizole.....	18
La médiathèque : petit bilan.....	19
Nos Treffléanais ont du talent.....	20
Calendrier des fêtes.....	21
<b>Dernière page.....</b>	<b>22</b>

# LE MOT DU MAIRE

Chères Treffléanaises, chers Treffléanais,  
En ce milieu d'année, sans avoir la prétention d'être exhaustif, l'occasion m'est donnée de faire le point sur quelques sujets d'importance.

## FISCALITE ET VIE ECONOMIQUE :

Le Conseil Municipal a décidé de ne pas augmenter les impôts locaux que sont les taxes foncières et la taxe d'habitation, ceci malgré la baisse sensible des dotations et les nouvelles charges imposées par l'Etat. Nous répondons, ainsi, à notre volonté de maîtriser la dépense publique au profit des familles déjà durement touchées par la situation économique actuelle.

Nous devons, donc, faire aussi bien avec moins de ressources. Gageons que nous réussirons grâce aux efforts d'imagination des élus avec le concours indispensable et acquis des personnels municipaux. Le respect des équipements collectifs est, aussi, ne l'oublions pas, source d'économie.

*“Le conseil municipal  
a décidé  
de ne pas augmenter  
les impôts locaux”*

Nous avons eu la volonté de recevoir les chefs d'entreprises de la zone artisanale pour échanger sur leurs activités et partager leurs préoccupations sur la sécurité, le haut débit... Dans le même esprit, nous avons reçu les professionnels de santé pour un échange sur la future maison médicale.

## CADRE DE VIE :

Avec l'arrivée de la « belle saison », notre commune se fait une beauté tous azimuts. Nos services techniques redoublent d'efforts en entretien des espaces verts et fleuris.

Il est agréable de constater que beaucoup d'habitants font de même pour le plus grand plaisir des yeux. Ils participent, ainsi, à l'embellissement de notre cité. Le concours des maisons et jardins fleuris en est un fort témoignage.

Un chemin de randonnée a été créé entre le village de

Cran et la commune de Sulniac avec l'aide, très appréciée, des membres de l'association « Les Amis de la Chapelle ».



Ils n'ont pas hésité à « retrousser les manches » pour l'occasion. Cette association ne manque pas d'idées pour animer ce très beau village. Il convient de les féliciter et les encourager à continuer. Concerts et fêtes diverses y sont, souvent, proposés avec le concours d'artistes treffléanais et des environs.

La très haute qualité des artistes qui se produisent ne demande qu'à recevoir un public toujours plus nombreux et conquis. A l'intérieur de la chapelle, la restauration des fresques se poursuit, des réparations de toiture et d'étanchéité sont prévues. La fontaine, retrouvera vie par la pose d'un bac en zinc permettant sa remise en eau. Toutes ces initiatives témoignent de la volonté de valoriser notre patrimoine séculaire.

## ANIMATIONS :

Le 10 mai dernier a eu lieu, le premier marché local. Cet essai a permis de démontrer l'intérêt d'une telle entreprise menée par des élus et des bénévoles motivés. Il est, déjà, prévu de renouveler l'opération avec, notamment, davantage de petits producteurs, commerçants et artisans locaux. Vos achats soutiennent l'économie et participent à l'animation du centre bourg.

Ce même jour, salle Belle Etoile, nos artistes treffléanais ont exposé leurs œuvres et fait découvrir, à un public nombreux, leurs talents originaux.

*“La municipalité  
a décidé d'acheter  
le local vacant  
de la crêperie”*

## COMMERCES :

Dans sa volonté de promouvoir le commerce, la municipalité a décidé d'acheter le local vacant de la crêperie et de procéder à la remise en état de l'ancienne bibliothèque. Ces bâtiments seront, dès que possible, proposés à la location commerciale.



## EQUIPEMENTS STRUCTURANTS :

Après réflexion et de nombreuses négociations, le Conseil Municipal a décidé d'implanter la maison médicale rue Descartes sur un terrain communal.

Par ailleurs, l'étude de faisabilité du nouveau restaurant scolaire sera engagée au cours du dernier trimestre 2015.

Notre Plan Local d'Urbanisme va arriver à son terme. Dès la fin de cette année, un cabinet d'urbanisme sera choisi pour nous accompagner. L'étude du nouveau PLU se fera en 2016 et son adoption, très probablement, en 2017/2018. Il dessinera le nouveau visage de notre commune.

## SECURITE :

L'action de chaque citoyen, des employés communaux, des

associations, des bénévoles, des acteurs du monde économique et des particuliers nourrit le « bien vivre ensemble ». Nous y sommes, tous, très attachés.

***“Il est à noter  
une hausse  
de l'incivilité”***

Cependant, il est à noter une hausse de l'incivilité au quotidien. Il convient, entre autre, et une nouvelle fois, de mettre l'accent sur la vitesse des véhicules. Malgré notre volonté de sécuriser un nombre croissant de routes et carrefours, la gendarmerie note, elle aussi, une hausse de la vitesse et des comportements irresponsables au volant. Elle va continuer de sévir. C'est, sans doute, regrettable, mais la vie n'a pas de prix. Nous invitons chacune et chacun à respecter le « code de la route ».

D'autre part, les vols domiciliaires sont, aussi, plus nombreux. Soyons attentifs et n'hésitons pas à prévenir la gendarmerie.

## VACANCES :

Bientôt la période estivale ! Fêtes, animations et expositions diverses témoignent de la volonté constante de faire découvrir, au plus grand nombre, les talents insoupçonnés. Les touristes n'y sont pas, indifférents. Puisse cette période être celle, également, d'un repos bien mérité ou le moment de réunir les familles et amis sans oublier celles et ceux qui sont seuls.

Le Conseil Municipal et les personnels communaux se joignent à moi pour vous souhaiter un « bel été 2015 ».

**Claude Le Jallé.**  
**Maire de Treffléan.**

## Nouvelle unité de production d'eau potable de Tregat 2

L'eau est une ressource naturelle majeure et vitale. De sa gestion intégrée dépend le développement durable des territoires : développement de l'urbanisme, du tourisme, de l'activité industrielle ou agricole en tenant compte de la qualité des milieux et de la disponibilité de la ressource en eau.

L'actuelle unité de production d'eau potable de Tregat sur notre territoire, qui alimente toute la Presqu'île de Rhuys, présente aujourd'hui un certain nombre d'inconvénients :

- C'est une filière de traitement insuffisante pour respecter les maximas sanitaires réglementaires de l'eau potable

- Il n'existe pas de filière de traitement des boues entraînant

des rejets directs au ruisseau du Randrécart

- Le Génie-Civil des ouvrages date de 45 ans
- L'exiguïté du site engendre des livraisons difficiles des réactifs

Eau du Morbihan a donc envisagé la construction sur notre commune, d'une nouvelle usine (Tregat 2) sur un nouveau site proche de l'usine actuelle, au Marais (Village de Bizole). Celle-ci répondra aux nouvelles contraintes réglementaires et environnementales, à savoir :

- Application à minima du décret du 31 Août 2006 relatif à la lutte contre les bruits de voisinage
- Mesures supplémentaires d'isolation phonique : voiles coulés en béton plein, matériaux d'isolation phonique performants (fibralite), pièges à son, équipements sélectionnés (pompes, compresseurs).

D'autre part il faut savoir qu'une station de production d'eau potable n'émet aucune odeur. Les boues générées sont minérales et ne fermentent pas.

Visuellement, l'architecture sera soignée, en veillant à son insertion dans le paysage et en préservant un masque végétal.

Le traitement des rejets sera poussé et les réactifs seront conditionnés dans des cuves sécurisées.

Cette activité engendrera en moyenne la circulation de 3 véhicules légers au quotidien et 1 semi-remorque par semaine.

Le chantier est prévu sur une durée évaluée à 14 mois.

Le projet a fait l'objet d'une réunion publique le 19 février dernier.



# Service animation jeunesse communal

## *Les services communaux liés à l'enfance et à la jeunesse :*

### **TOUS LES ACTEURS DE L'ENFANCE JEUNESSE TRAVAILLENT ENSEMBLE POUR LE BIEN ÊTRE DE VOS ENFANTS !!**

Dynamisme, solidarité, volonté

sont les mots qui caractériseraient le plus les intervenants qui œuvrent ensemble, depuis plus d'un an, autour l'organisation du temps de l'enfant.

En effet, avec la réforme de l'état rendue obligatoire, cette année scolaire a vu des changements flagrants au sein de ses différents services liés à l'enfance et à la jeunesse. Avec l'arrivée des TAP (temps d'activités périscolaires) c'est toute l'organisation du temps de l'enfant qui a été chamboulé !

Elus, directeurs des écoles, enseignants, personnel communal (restaurant scolaire, garderie périscolaire, animation jeunesse, animation TAP) ont travaillé et travaillent encore main dans la main et en interaction pour que les journées des petits treffléanais se déroulent le mieux possible !

**Retour sur une année scolaire pas comme les autres... !!!**

## **L'accueil périscolaire : les enfants s'autonomisent et se relaxent !**



**L'accueil  
périscolaire, c'est :**

- Une ouverture tous les jours de la semaine le matin de 7h15 à 8h30 et le soir après les TAP de 16h30 à 19h30 au sein de l'école publique dans les locaux communs avec le service enfance-jeunesse et les TAP. En moyenne 20-25 enfants pour les primaires et 15-20 petits sont accueillis par du personnel compétent qui connaît bien les enfants : Géraldine, Sylvie pour les petits et Marie-Chantal pour les plus grands !

- Le personnel souhaitait rendre plus autonome les enfants accueillis à la garderie (temps calme pendant le goûter, tri sélectif et nettoyage des tables) et l'objectif a été atteint.

- Un équilibre entre activités et temps calmes !

Le bien-être de l'enfant est aussi pris en compte dans le cadre de l'accueil périscolaire. Après le goûter, les enfants apprennent à se relaxer : dans le silence, assis sur leur chaise, ils ferment les yeux quelques minutes tout en sentant leur respiration avec les mains sur le ventre. Après la « récré » extérieure, ils s'allongent sur le dos pour retrouver un calme intérieur. L'équipe peut alors leur proposer des petits jeux collectifs d'intérieur (le voyage en Amérique, dessine-moi une lune etc.), des chants en commun ou de la lecture. Tout le monde en ressort apaisé, les parents retrouvent leurs enfants moins fatigués !

L'accueil périscolaire évolue et ce n'est plus une garderie : l'enfant y apprend la vie en collectivité, l'autonomie, le partage. Il joue à sa guise mais participe aussi à des animations ponctuelles proposées par le personnel encadrant !

**En cas d'urgence, vous pouvez joindre l'accueil au 06 15 69 02 10.**



## Les Temps d'Activités Périscolaires ou TAP !

- **Rappel :** les journées d'école diminuent, les TAP sont placés en fin d'après-midi de 15h30 à 16h30 (après l'école et avant la garderie périscolaire)

### - Qui est concerné ?

Les enfants des 2 écoles (privée et publique) qui le souhaitent (soit environ 170 enfants) Ce service est gratuit !

### - Où se passent les TAP ?

- Tous les enfants du primaire se rejoignent dans la cour de l'école publique. Chaque groupe d'enfants et son animateur se partage différents lieux selon les semaines : les salles du service animation jeunesse-garderie périscolaire (au sein de l'école), le hall, la bibliothèque, la salle de motricité de l'école publique, la cour de l'école, le terrain multisport, la maison des jeunes, les terrains en herbes autour de la structure.



- Les enfants de maternelle restent au sein de leur école respective avec leurs ASEMS référents (Agents spécialisés des écoles maternelles).

*Magalie et Soazig s'occupent des maternelles de l'école Les Korrigans*



pendant qu'Anne-Lise et Justine animent des ateliers du côté de l'école Saint-Joseph.



### - Qui s'occupe des enfants du primaire ?

Six personnes : des agents de l'accueil périscolaire, de jeunes animateurs interviennent à raison d'une heure par jour et ont la responsabilité d'environ 14 enfants.



*de Gauche à droite  
ligne en bas:*

*Antoine-Géraldine-Sylvie-Delphine  
Ligne du haut :*

*Marie-Chantal-Jehanne-Céline-Maieul*

La coordination des TAP est assurée par Delphine LE BRAS responsable du service enfance jeunesse communal.



Afin d'organiser au mieux ces moments pour les enfants, l'équipe d'animation se réunit régulièrement en présence de Marjorie BLAINEAU, adjointe à l'enfance-jeunesse et de Marité TUAL, D.G.S. de la mairie.

Les directeurs des écoles sont informés du contenu de la réunion et sont invités, eux aussi, à faire remonter des informations (venant parfois des parents) afin d'améliorer l'organisation de ces TAP.

### - Que font les enfants au TAP ?

Pour chaque groupe, l'animateur a prévu un thème d'activité pour la semaine (le planning est affiché dans les 3 tableaux d'affichage autour des écoles) mais, en fonction de différents critères (météo, fatigue ou choix des enfants, etc.) le programme prévisionnel peut changer à tout moment...

En effet, l'objectif principal de cette réforme est de réduire la fatigue des enfants et de favoriser son « BIEN-ETRE » : l'enfant doit pouvoir discuter, se poser, prendre du plaisir ou ne rien faire...





## La prévention routière au programme des TAP



Cela a commencé par la fabrication d'étiquettes « voleurs de trottoirs » pour les voitures mal garées..., la création de panneaux de signalisation pour les ateliers « je me déplace à pieds en toute sécurité » et le concours de dessin Gastounet

Et enfin, tous les lundis d'avril à juin, Blaise MAYANGA (adjoint aux sports et policier municipal) et sa collègue Christelle sont intervenus bénévolement auprès des enfants de CM pour des séances de sensibilisation à la sécurité routière

(se déplacer à pied, en vélo, en bus, etc... en toute sécurité)

Ce cycle sur la sécurité s'est achevé le lundi 8 juin par un grand circuit vélo sur le parking des écoles avec l'intervention d'un animateur de la prévention routière du Morbihan ! Ce même jour, les gagnants du concours ont été récompensés et un goûter a été offert par la mairie représentée par Marjorie BLAINEAU et Blaise MAYANGA.

D'autres idées et projets sont à l'ordre du jour des animations aux TAP pour la rentrée prochaine, n'hésitez pas à apporter vos ou votre contribution pour le « BIEN-ETRE » des enfants de la commune... !!!



## Les grands thèmes de cette 1ère année de fonctionnement

Tous les jeudis de l'année, intervention Alain TOUZE (bénévole au club de foot de l'entente Sulniac-Treffleau-La Vraie-Croix) pour une découverte du football exclusivement féminin ! Ce sont 15 jeunes filles volontaires de classe de CE1 à CM2 qui ont découvert le sport favori de leurs grands frères...D'après Alain, les filles ont du talent !



Marie-Chantal a animé des ateliers d'initiation au secourisme : connaître les numéros d'urgence, la position latérale de sécurité, que faire en cas de saignement de nez etc...



En Janvier-février 2015 : Dans le cadre d'un projet du Conseil Municipal Enfant (CME), Jean-François BRETON (élu communal) est intervenu tous les lundis pour construire avec les enfants de CM2 des pièges à frelons asiatiques et des panneaux explicatifs ont été placés autour de l'étang du Delan. Dans la continuité, les enfants ont construit des abris à insectes avec leurs animateurs







Une équipe dynamique, composée de Renée LE FLOCH (responsable) Gisèle, Viviane, Géraldine, Sylvie, Marie-Chantal et Françoise



« Le nouvel an Chinois »



Tableau « Halte au gaspillage »

## Le Restaurant scolaire « s'anime » et les enfants gaspillent moins !

Le service de restauration scolaire, c'est :

- Une ouverture tous les jours de la semaine avec une moyenne de 130 enfants des deux écoles (lundi-mardi-jeudi-vendredi) et 35 le mercredi midi (ouverture cette année depuis les changements de rythmes scolaires) dans deux salles : une réservée aux enfants de maternelles, l'autre pour les primaires.

- Des repas de qualité élaborés et préparés sur place : le restaurant est livré en produits frais.

**Vos enfants ne mangent pas de plats tous préparés... !**

- Une équipe dynamique, composée de Renée LE FLOCH (responsable) Gisèle, Viviane, Géraldine, Sylvie, Marie-Chantal et Françoise, qui ne cesse d'innover pour le « BIEN ETRE » de vos enfants pendant ce temps méridien.

En effet, de nombreuses animations, en chanson et sous différents thèmes, ont eu lieu tout au long de l'année scolaire avec :

- La traditionnelle « semaine du goût » en octobre où les enfants découvrent chaque jour de nouvelles saveurs culinaires et différents pains ;
- « Les galettes des rois à la frangipane ou à la pomme » arrivant toutes chaudes de la boulangerie de Treffléan, font le plus grand bonheur de tous les enfants qui reprennent en chœur la célèbre chanson : « j'aime la galette, savez-vous comment... ! »

- La chandeleur et les « crêpes-party »

- « Le nouvel an Chinois » où les enfants ont fabriqué des chapeaux chinois dans le cadre des TAP et de la garderie périscolaire pour le repas chinois mangé avec des baguettes. La salle de restauration bénéficiait d'un décor spécifique. Tout cela peut se faire grâce à la présence et à la dynamique des personnels de plusieurs services (restaurant, TAP et garderie).

- « Halte au gaspillage » La plus grande réussite de cette année scolaire au restaurant scolaire fut la réduction du gaspillage alimentaire.

Sur une idée du personnel du restaurant scolaire et avec les enfants du conseil municipal enfants, il a été décidé de faire prendre conscience que la nourriture était une richesse.

Ainsi, après chaque repas et par table, les enfants pèsent le poids de la nourriture « jetée ». Un tableau permet de suivre l'évolution du gaspillage en vue de trois objectifs :

- Inciter l'enfant à goûter de tout, sans être obligé de le manger : il doit alors se servir en petite quantité !
- Le sensibiliser aux taux de gaspillage qu'il y a au niveau du restaurant scolaire.
- Lui rappeler que la nourriture a un coût : ce sont les parents et la collectivité qui payent les repas préparés.

**Au fil du temps, les enfants se sont pris naturellement au jeu et le résultat est là, le poids de la nourriture jetée a été divisé par 4 : c'est un vrai succès ! Merci à l'ensemble du personnel pour ces innovations !!**

**Pour tous renseignements complémentaires  
vous pouvez téléphoner en mairie au 02 97 53 27 78  
ou joindre la coordinatrice des TAP : Delphine LE BRAS au 06 10 70 26 13.**



## Accueil extra-scolaire du mercredi

Tous les mercredis après-midi depuis la rentrée, vos enfants sont accueillis de 13h30 à 18h30 au sein de l'école publique.

Magalie prend en charge les enfants de 3 à 6 ans dans les locaux des maternels : au programme, sieste, goûter et bricolage.

Marie-Chantal et Antoine animent le groupe des plus grands (6-12 ans) dans les locaux du service jeunesse. Les parents peuvent venir récupérer leurs enfants à partir de 16h30.



## Le service animation enfance et jeunesse Grand projet de valorisation d'un bien communal !

L'équipe d'animation se prépare à accueillir vos enfants et jeunes de 6 à 16 ans pendant les vacances d'été 2015. Le service sera ouvert du 6 juillet au 7 août puis du 24 au 28 août avec une équipe dynamique : Camille (BAFA, animatrice ados), Céline (BAFA), Anne-Ellen (BAFA), Antoine (Educateur sportif en formation), Mathilde (Stagiaire BAFA) et Delphine (responsable du service).

De nombreuses activités en journée ou demi-journée (ouverture de 8h30 à 17h30 avec ou sans repas) sont prévues : des sorties dans des parcs d'attraction (petit délire et kingoland), une journée à bord d'un voilier (gabare) dans le golfe, de nombreux jeux d'eau, des ateliers manuels variés, du laser-game, du bowling, de la patinoire, des jeux dans les bois, du vélo, etc.

### DEUX CAMPS NAUTIQUES SONT PROPOSÉS :

Du 6 au 10 juillet pour 16 ados de 13 à 15 ans (complet) et du 27 au 31 juillet pour 24 enfants de 8-12 ans (complet).

Au programme de ces camps très sportifs : bouée tractée ou ski-nautique, planche à voile, kayak, dériveur, catamaran et beaucoup de vélo... En effet, le groupe des ados doit se rendre au Lac au Duc à Ploërmel en vélo par la voie verte, soit environ 40 km !

Sous l'impulsion de Marjorie BLAINEAU, adjointe à l'enfance-jeunesse, une semaine GRAPH est programmée cet été la semaine du 13 au 17 juillet.

10 jeunes, de 12 à 15 ans, accompagnés par un spécialiste Dom JOUAN et l'animatrice Camille vont décorer en « graph » un mur (de 10 m sur 2.80 m) attenant à la mairie (coté médiathèque municipale).

Les jeunes sont pris en charge pendant ces 4 jours de 10h à 17h. La pause pique-nique du midi sera l'occasion, pour les jeunes et l'intervenant, d'échanger avec les élus de la commune sur ce grand projet de revalorisation du patrimoine !!!



Il reste encore des places pour les activités de cet été.

Pour tout renseignement, vous pouvez contacter Delphine LE BRAS la responsable au 06 10 70 26 13

ou vous rendre sur le site internet de la commune : [trefflean.com](http://trefflean.com), municipalité, service jeunesse.

<b>Naissances 2015</b>	<b>Date</b>	<b>Lieu</b>
WABATH Ayah, Yvette, Lilyane	14/01/2015	PLOËRMEL
GUILLORÉ Mia	19/01/2015	PLOËRMEL
RATEAU Salomé, Martine, Monique	18/02/2015	VANNES
TRAMBOLHO Ysaline, Annick, Dominique	01/03/2015	VANNES
FOUCHER Louane, Chantal, Christine	12/03/2015	VANNES

<b>Mariages 2015</b>	<b>Date</b>
CALVAR Emmanuel, Pierre, Antoine et BELHOMME Emilie, Marie, Soizic	05/04/2015
DÉLÉZIR Mickaël et LE BERVET Samantha, Andrée	30/05/2015

<b>Décès 2015</b>	<b>Date</b>	<b>LIEU</b>
BOURGEOIS Denise, Marie, Jeanne	19/03/2015	Vannes
MONSARD Armel, Paul, Noël	26/04/2015	Treffléan
RUAUD Cyrille, Henri, Joseph	01/05/2015	Treffléan
GOISET Jean-François	06/05/2015	Vannes
OLIVO Sylvie, Jeannine, Eugénie	19/05/2015	Vannes

ÉTAT-CIVIL



## Permis de construire 1er semestre 2015

NOM et adresse du pétitionnaire	Nature de la demande	Adresse de la construction
RATEAU Xavier Le Pelven, TREFFLEAN	Rénovation	Le Pelven
GEORGEAULT Fabienne Maguero, 56250 ELVEN	Maison d'habitation	Le Petit Tréhornec
CARRE Jean-François et Emilie 2 Kerno, TREFFLEAN	Maison d'habitation	Lotissement Ste Appoline 4
BURGER Damien TABARD Aurélie 10 bis rue de la butte, Trevester, TREFFLEAN	Extension Maison d'habitation	Trévester Rue de la Butte
LOISEL Kevin, LEVIVIER Mathilde 5 impasse de Mancel, MONTERBLANC	Maison d'habitation	Lanvos
COLLINOT Vincent et BORGES Karine Kerglas, 56250 SAINT NOLFF	Maison d'habitation	Lotissement "Les Hauts de Poulrian"
GIQUEL Fabrice, Er Huern, TREFFLEAN	Maison d'habitation	Lotissement "Les Roses"
DUBUS Christophe et Nathalie 12, rue Paul Emile Victor, TREFFLEAN	Maison d'habitation	Lotissement "Les Jardins de Salomé"
DENOYELLE Christophe, 8, rue Paul Emile Victor 56250 TREFFLEAN	Garage	8, rue Paul Emile Victor

URBANISME



## “Nuisances des animaux domestiques”

Les bruits de voisinage portent atteinte à la qualité de la vie et à la tranquillité, mais aussi à la santé.

En tant que tel, les aboiements de chiens ou nuisances sonores de tout animal relèvent du code de la santé publique (décret du 31 août 2006)  
« Aucun bruit particulier ne doit, par sa durée, sa répétition ou son intensité, porter atteinte à la tranquillité du voisinage ou à la santé de l'homme (...) »

L'un de ces trois critères précisés à l'article R.1334-31 du code de la santé publique, suffit à constituer un trouble de voisinage et est passible d'une peine d'amende.

## Balayage des rues

Afin de garder notre commune propre et accueillante, nous avons sollicité l'entreprise THEAUD pour procéder au balayage de nos rues partout où il y a un trottoir. Le premier balayage a été réalisé le 8 mai dernier.

Pour ne pas la gêner dans son travail et bénéficier d'une prestation de qualité, il est bien évident qu'il faut éviter de stationner les véhicules sur la chaussée aux dates de passage.

Le début de la prestation commencera à 7 h 30 en commençant par les écoles et elle durera environ deux heures. A cet effet, vous trouverez ci-dessous le calendrier des passages pour 2015 :

- Lundi 5 juin
- Lundi 27 juillet
- Lundi 31 août
- Lundi 5 octobre
- Lundi 9 novembre
- Lundi 14 décembre

Nous vous en remercions par avance.

## Rentrée scolaire

### Restaurant scolaire et garderie périscolaire :

Nous vous invitons à procéder à l'inscription ou réinscription de votre (vos) enfant(s) en mairie à compter du lundi 17 août.

### Transports scolaires :

La vente des coupons validant le transport scolaire pour l'année scolaire 2015/2016 a lieu le jeudi 27 août de 13 h 30 à 17 h 30 à la salle Belle Etoile.

## Mairie :

Horaires d'ouverture d'été de la mairie  
du 1er juillet au 31 août

Lundi Matin : Fermé

Lundi Après-midi 13h30 - 17h30

Mardi au vendredi 9h00 - 12h30 13h30 - 17h30

Samedi Fermé

## Commission environnement, cadre de vie

Lors des dernières réunions, les membres de la commission ont décidé de renouveler le concours des maisons fleuries. Le jury est composé de membres de la commission, du gagnant de la dernière année et de personnes de 2 communes extérieures.

Ce concours est ouvert à toutes les personnes de la commune souhaitant faire partager au travers de ce concours l'embellissement de sa propriété.

Les inscriptions se font en mairie jusqu'au 30 juin et le jury passera dans la première quinzaine de juillet pour la notation.

## DBS

Spécialistes de la démolition, du désamiantage et du sciage. Démolition Bretagne Services réalise des opérations de démolition et de déconstruction sur des structures diverses en vue d'une réhabilitation de bâtiment ou d'une modification de l'existant.



## MGP LE BOT

Mécanique de précision Depuis 1975, spécialistes de l'usinage et de pièces mécaniques de petites et moyennes séries. Vente des pièces en acier, en fonte, en alliages divers et en polyamide. Usinage de pièces de fonderie et mécano-soudées, de travaux de soudure, de traitements.



## TBM

Créée en avril 1993, la SAS Transports Bretagne Multiservices, TBM, appartient depuis 2010 au Groupe EONNET de Moréac

Nos métiers :

TRANSPORT FRIGORIFIQUE  
- MULTI° - TRACTION -  
MESSAGERIE - FRET INDUSTRIEL  
- TOUTE FRANCE  
- LOCATION DE VEHICULES



## LES CUISINES DE CLAUDINE

Relooking / relookage / restauration : Cuisine, Salle de bain et meuble. Finition Céruse, patine, laquage... Travaille sur tout type de meubles, «sans changer l'existant», et permet une personnalisation totale de la cuisine, selon les envies de ses clients



## DOS SANTOS

Travaux sur mesure et toujours dans le respect des nouvelles réglementations en vigueur. Nous nous adaptons au style et au site des constructions, et entretenons l'esprit du travail bien fait afin de réaliser vos projets des plus simples aux plus ambitieux.



## COURBES ET COULEURS

Pose de vos plafonds tendus et vos parquets. Réalisations des peintures décoratives et des plafonds en staff. Travaux d'aménagement intérieur et décoration intérieure. Fabrication de placard et de dressings. La certification Installateur agréée Barrisol atteste de la qualité de nos interventions.



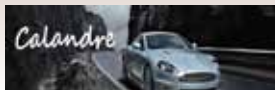
## FERMETURES 56

Depuis le 01/10/2013 - Activité de l'entreprise : conseil, vente et installation de volets roulants, portes de garage, fenêtres, portes d'entrée, portails, stores, brise vent... Effectif : 2 - Actualité : Agréé RGE (Reconnu garant de l'environnement) label Eco Artisan) Certification QUALIBAT 2015.



## CALANDRE

Calandre vous apportera toute son expérience, sa disponibilité pour vous trouver votre véhicule au prix le plus juste. Sur Vannes depuis Janvier 2009, Calandre est installé à présent sur la commune de Treffléan depuis Juillet 2011 et commercialise des véhicules occasions toutes marques.



## JF - FREDET

Créée depuis juin 2005

Activité : expertise en mécanique et propulsion marine

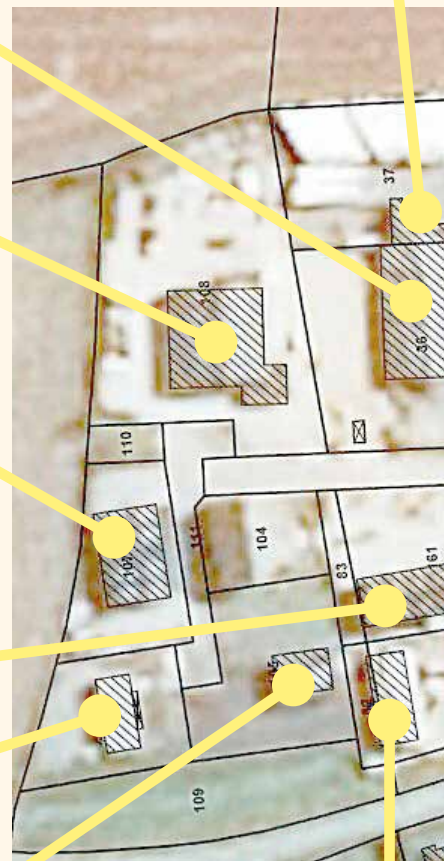
- Courtage de bien Maritime et négociation d'affaire  
- Entretien et réparation de véhicules automobiles  
Effectif : 3 personnes



## GARAGE POCREAU

Tel : 02.97.53.26.54

Réparation et entretien d'automobiles  
Vente de véhicules d'occasion





## LE GALLIC PEINTURE

Spécialiste de ravalement et de revêtement. Des spécialistes sont à votre disposition. Pose de tadelakt, de revêtements muraux et de sols mais aussi l'application de peinture à la chaux et effets. Le ravalement de façade fait partie de notre gamme de prestations.



## MOREL

Construction charpentes métalliques

Date de création de l'entreprise : 18 septembre 2006

Activité : construction métallique - charpente - couverture - bardage

Effectif : 4



## Alann Mark's diffusion

Grossiste en cadeaux et bimboloterie

## Sud Plâtrerie

Les travaux de plâtrerie et d'isolation.

## RAVAL'NET

Besoin d'une entreprise spécialisée pour remettre en état votre façade ? Vous ne pouviez pas mieux tomber. Vous pouvez avoir recours à moi pour nettoyer vos façades ou pour faire poser des enduits projetés. Ph. Le Glaunec réalise vos travaux en neuf et en rénovation thermique et de surfaces.

RAVAL'NET

## HEOL COMPOSITES

J'ai créé la société le 21 octobre 2002. Elle est située depuis sa création dans la ZA Kervoyel, occupant un bâtiment industriel, à l'origine propriété de la commune, puis racheté par la société qui l'a, par la suite, agrandi en 2008. Notre activité consiste en la conception et la fabrication de pièces techniques en matériaux composites, en particulier des pièces d'équipement pour le nautisme et l'aéronautique. L'effectif actuel est de 12 personnes. Actualité : nous sommes engagés depuis la fin d'année dernière dans la fabrication de « foils » pour tous types de bateaux, les foils sont ces pièces sur lesquelles les bateaux de nouvelle génération parviennent à se hisser pour voler au-dessus du niveau de l'eau. En particulier, nous fabriquons les foils de tous les nouveaux 60' IMOCA en cours de chantier (les bateaux qui courent le Vendée Globe), mais également ceux de grands trimarans océaniques (MOD70) et catamarans de régate (GC32).



Catamaran équipé de foils « made in Treffleau »

HEOL  
COMPOSITES

## ZONE DE KERBOULARD

## PENPÉNIC

- Date de création de la société : le 01/01/1973

Activité : Fabrication de béton prêt à l'emploi, de parpaings et plancher béton. Négocie de matériaux de construction, menuiseries, isolation, environnement. Vente aux professionnels et particuliers.

Effectif : 38 personnes dont 17 chauffeurs pour les livraisons sur le 56.

Actualité : Nouveauté 2015 : camion béton type MIXO-pompe avec une flèche de 26 ml

Penpénic  
Nautisme - Béton  
Kerboyard - 56250 TREFFLEAU  
Tél. 02 97 45 46 46  
www.penpenic.fr

## ZONE DE KERVOYELLE



## École les Korrigans

La classe de Très Petite Section - Petite Section - Moyenne Section s'est rendue au zoo de Branféré le jeudi 12 mai.

Par une très belle journée ensoleillée, elle a pu découvrir tous les animaux du parc, dont les girafes, et profiter pleinement du parcours dans les arbres : « le parcabout ».

Cette visite a permis d'approfondir le projet de la classe qui était cette année, l'Afrique et les animaux sauvages. Tout s'est très bien passé, les enfants et les accompagnants furent ravis de leur journée.

Pour les plus grands, les parents et amis ont su apprécier, le mardi 19 mai, le concert de chant choral donné dans le cadre du Printemps des Arts et de la Culture des écoles publiques du Morbihan. Les élèves de CE et de CM ont présenté un répertoire en majorité sur le thème de l'Afrique, chants en français mais aussi en langue du Congo et du Bénin.

Sans oublier la seconde journée « All english day » le lundi 30 mars, de la petite section au CM2

L'activité voile des CM s'achève courant juin par une sortie à la journée dans le golfe.

**Contact et renseignements : 02.97.53.21.79**  
**ec.0561501c@ac-rennes.fr**





## École St Joseph

Les élèves de maternelle, CP et CE se rendent à la bibliothèque municipale, une fois tous les deux mois, où ils peuvent feuilleter et emprunter des livres. La séance se termine par la lecture d'une histoire.



### Spectacle « Antoine et les étoiles »

Les élèves de maternelle et CP ont assisté à un spectacle « Antoine et les étoiles » présenté par la compagnie « les 3 chardons » avec la participation active des enfants. C'est au pied des collines que vivait Antoine, tranquille et solitaire, entouré de ses amis, les animaux de la plaine. Mais un jour, devant chez lui, les gens de la grande ville sont venus construire leurs maisons grises, chassant au loin tous ses amis. C'est dans le ciel de nuit qu'avec l'aide des enfants, Antoine pourra les retrouver, parmi les étoiles et les constellations. Puis, c'est dans sa maison, devant les enfants ébahis, qu'il inventera comment les faire apparaître à nouveau, pour les garder toujours près de lui, le jour et la nuit.



### Portes-Ouvertes

L'école Saint Joseph a ouvert ses portes début avril. Ce fut l'occasion de visiter les locaux, d'échanger avec l'équipe enseignante...

Les parents ont eu le plaisir aussi de découvrir les travaux réalisés par les élèves ainsi qu'une exposition de photos sur le thème d'année : « Le temps qui passe ».

Un pot de convivialité a été offert par l'Association des Parents de l'école.

### Des ateliers d'archéologie à l'école St Joseph

En lien avec le projet d'année de l'école sur le thème du temps, les élèves du CP au CM2, ont bénéficié d'ateliers d'archéologie avec Mr Kergoët de l'association « archéoskol ». Munis de seaux, de truelles et de pinceaux, les élèves ont dégagé le sable qui recouvrait les vestiges d'une habitation paysanne du 14ème siècle. Une animation très réussie qui a enchanté les élèves et suscité des vocations !



### Rencontres sportives

Les élèves de CP et CE1 ont participé à une rencontre sportive avec les écoles du réseau au début du mois de mai. Après l'endurance le matin et un pique-nique bien mérité, différents jeux de courses, de lancer... ont été proposés l'après-midi. Une matinée sportive est également prévue pour les élèves de maternelle avec leurs camarades de St Nolff, fin mai. Les élèves de CM participeront à leur tour à une randonnée avec les élèves des écoles du réseau d'Elven le 23 Juin.

### Des séances de voile pour les CM Piscine pour les GS-CP et CE

Après les plaisirs du ski, voici venus ceux de la navigation. Comme tous les ans, les élèves de CM bénéficient d'une initiation à la voile. La voile n'aura bientôt plus de secrets pour eux !

Les élèves de GS-CP et CE ont quant à eux, bénéficié de séances de natation.



### Sortie scolaire de fin d'année

Les élèves de maternelle et CP se rendront au Ranch de Calamity Jane, fin juin, pour découvrir la vie des indiens dans un tipi, apprendre des danses indiennes, faire une ballade à poney, créer des bijoux indiens...

### Inscriptions année scolaire 2015-2016

La directrice, Mme Le Ray, se tient à la disposition des familles qui souhaitent inscrire leur(s) enfant(s) pour la rentrée de septembre 2015.

**Pour toute demande de renseignements, n'hésitez pas à contacter l'école au 02 97 53 20 38.**





## Amicale laïque

Que d'événements cette année encore !

Elle a commencé par l'animation « tous à roulettes pour le Téléthon » qui avait rassemblé les enfants des deux écoles le 6 décembre pour rouler en rollers, trottinette, vélo, etc...sur des parcours au profit du Téléthon.



La collecte de papier a été très fructueuse cette année, merci à tous les Treffléanais qui ont déposé leurs journaux, papiers, revues, etc ; en paquets bien ficelés. Les bénéfices réalisés vont permettre de financer les sorties scolaires des enfants des deux écoles.

Nous rappelons que les collectes ont lieu chaque deuxième samedi du mois, au local en bois derrière les ateliers municipaux, au fond de la zone de Kervoyel à droite. Prochaine collecte le 13 juin, puis pause estivale avant la reprise en septembre.



Le vide-grenier a eu lieu le 29 mars, avec une participation record cette année. Le gymnase était plein d'exposants et nous avons eu beaucoup de visiteurs. Une journée placée sous le signe de la bonne humeur, avec des participants souriants et agréables.



### La fête de l'école aura lieu le 13 juin.

Portes ouvertes à l'école des Korrigans le matin entre 10h et midi, avec présentation des travaux des enfants et photos des activités de l'année. La kermesse aura lieu au gymnase, l'après-midi. Au programme : jeux, animations, spectacle et tirage de la tombola.

Nous vous rappelons que vous pouvez nous contacter par téléphone (Eve Laurent – 02-97-43-95-33), par mail ([amicalekorrigan@gmail.com](mailto:amicalekorrigan@gmail.com)) ou via l'école. N'hésitez pas à consulter le site pour avoir les informations sur les manifestations ! <http://amicalekorrigan.over-blog.com/>

Pour information, le directeur, M. Le Niniven, se tient à disposition des familles pour toute nouvelle inscription des enfants nés en 2012 et 2013. Ils peuvent être accueillis dès 2 ans.

**Renseignements au 02.97.53.21.79 ou par mail au [ec.0561501c@ac-rennes.fr](mailto:ec.0561501c@ac-rennes.fr)**





Retour sur le tournoi de Mölkky et festival à venir

Le 1er mai, 86 équipes sont venues s'affronter, sur le boulodrome Marcel Briendo, lors du tournoi annuel de Mölkky organisé par l'association TREFFL'EN FETE. Malgré le temps, plutôt humide, le fair-play et la bonne humeur étaient au rendez-vous. Les équipes, de novices ou d'expérimentés, de la commune ou de plus loin, de jeunes ou de moins jeunes, se sont disputées la victoire toute la journée.

Les bénéfices récoltés lors du tournoi permettent de soutenir l'organisation du festival TREFFL'EN FETE, qui se déroulera, comme tous les ans, le 1er samedi de septembre, au stade municipal.

Le festival qui se déroule maintenant depuis 7 ans est l'occasion de réunir petits et grands pour une journée festive. L'après-midi, sur entrée libre, les enfants, accompagnés de leurs parents, pourront profiter des différents spectacles, animations et jeux. L'apéro concert clôturera l'après-midi avant de laisser place aux concerts de la soirée. Nous avons le plaisir cette année de recevoir Hilight Tribe.

Une belle journée en perspective, alors venez nombreux nous rejoindre le 5 septembre 2015 au stade municipal.



## Association des parents d'élèves de l'école St Joseph

L'année scolaire est sur le point de se terminer. Le bilan est positif. Différentes actions ont été menées. L'ensemble des élèves de l'école a participé à la création d'un livret de recettes.

Chaque famille a apporté sa contribution en donnant le secret d'un plat ou d'un dessert maison. La vente de ce livret a eu un franc succès.

Nous avons également poursuivi nos ventes brioches ; un vrai plaisir à partager avec les gourmands pour l'heure du goûter au retour de l'école.

### CARNAVAL DE PRINTEMPS

L'année a été marquée par l'organisation du carnaval de printemps le samedi 21 mars. Les enfants ont défilé sur le thème du temps, dans les rues de Treffléan au son de l'accordéon et de la bombarde. Hommes préhistoriques, romains, pirates, et bien sûr chevaliers et princesses ont déambulé et posé pour les photos-souvenirs. Tous se sont retrouvés ensuite pour quelques chants et danses à la salle de la cantine et un couscous maison a été servi sur place ou à emporter. Le succès de ce repas est dû à l'investissement des parents bénévoles.

### COLLECTE DE PAPIER

Chaque mois, nous proposons, en



partenariat avec l'école des Korrigans, une récolte de papiers et prospectus. Le local s'est rempli au fur et à mesure grâce à la contribution de tous les treffléanais. Une benne a été placée le week-end du 30 mai et le local vidé. L'argent récolté servira à financer les projets pédagogiques de l'année scolaire à venir. Nous renouvelons l'opération ; vous pourrez donc toujours apporter vos vieux journaux : rendez-vous le 2ème samedi de septembre.

### KERMESSE

Nous sommes actuellement en préparation de la kermesse qui aura lieu le 20 juin (date de parution de ce bulletin). Les enfants de l'école y présenteront leur spectacle. Ils pourront aussi profiter des différents stands de maquillage, de pêche à la ligne ou encore du château gonflable.

A très bientôt



## Les joutes nautiques au port de Vannes

Tournoi des Vénètes  
**Appel aux volontaires :**

Dans le cadre du tournoi des Vénètes, joutes nautiques, organisé au port de Vannes mi-août par le Kiwanis club de Vannes.

Afin de constituer une équipe d'une dizaine de personnes la municipalité lance un appel sur la base du volontariat aux associations, ainsi qu'à tout Treffléanais(e), qui souhaite participer à cette belle fête estivale qui se déroule dans une ambiance festive et conviviale.

Contact :  
Blaise Mayanga. 06.11.40.19.21.  
mayanga.vickos@gmail.com



## Athlétisme

**Le but premier est :**

- La découverte – L'initiation – Le développement – La préparation physique et l'entretien des athlètes et adhérents.

**• Activités proposées :**

athlé – découverte / Athlé Santé – loisir – running – athlé compétition. Initiation marche nordique.

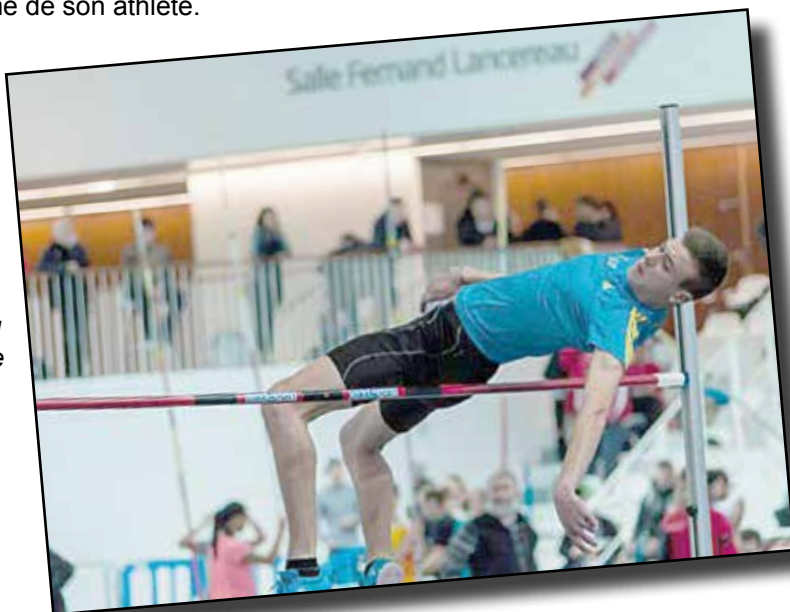
**Manifestation promotionnelle :**

Tous les ans, le premier week-end du mois de juin, le club organise une manifestation promotionnelle qui regroupe diverses disciplines d'athlétisme hors stade :

- course pédestre nature 10 & 25 km – marche nordique chronométrée 10 & 15Km
- randonnée pédestre 10 & 15 km.

Le plus petit club du Morbihan, en nombre de licenciés, se porte bien à en croire par la forme de son athlète.

*"Alan Bocher  
l'oiseau volant  
vice-champion  
de France  
UGSEL dans  
sa catégorie  
ce jeudi  
28/05/2015 à  
Lamballe lors du  
championnat de  
France scolaire"*



Le vendredi 24/04/2015 lors du traditionnel Meeting René MORICE, organisé par le club du C.E.P. au stade du bois du Château à Lorient, Alan Bocher s'est illustré en battant son propre record, en saut en hauteur sa discipline de prédilection dans sa catégorie passant de 1,88m à 1,90m.

Cette performance le pulvérise aux 8èmes places du bilan français dans sa catégorie, qui va lui permettre d'être inscrit sur la liste des athlètes retenus pour participer au championnat de France estival.

Saluons cette belle performance, qui fait honneur à son club et sa commune.

Félicitations Alan.

**La saison se termine ! Nous vous donnons rendez-vous en septembre et vous souhaitons de bonnes vacances d'été.**

## Trefflethon

Chers amis du Trefflethon voici l'été qui arrive, le soleil, la plage... mais dès la rentrée il faudra préparer notre prochain téléthon. En 2014 nous avons, une nouvelle fois, réussi notre défi. Plus de 8000 € récoltés, plus de 500 participants aux randonnées V.T.T. et pédestre. Nous remercions encore tous les bénévoles sponsors et la municipalité pour leur participation au

bon déroulement de ce Trefflethon. Pour le téléthon 2015 nous avons besoin de vous ! Venez nous rejoindre, dans une ambiance conviviale, avec vos idées et votre participation avant pendant et après. Les fonds récoltés servent à la recherche pour vaincre la myopathie, les maladies orphelines et bien d'autres maladies plus courantes.

Première date à retenir le vendredi 25 septembre assemblée générale à la belle étoile à 20h30. Venez nous apporter vos idées.

Cette année les dates du Téléthon seront les 4 et 5 décembre.  
Merci à tous et bon été.

Le bureau





## Club des Bruyères

BONJOUR A VOUS

Déjà la moitié de l'année vient de s'écouler et il est temps de vous faire un petit rappel de ce que nous avons réalisé durant cette période.

A bien accueillie par tous les participants et des échanges ont pu se créer. Il est vrai que cette conférence était ouverte à tous, adhérent ou pas...

En effet l'année a commencé, comme chaque fois, par notre traditionnelle assemblée générale, qui a réuni une cinquantaine de personnes, et a été suivie par la traditionnelle galette des rois. Celle-ci s'est déroulée le jeudi 8 janvier 2015.

Il faut rappeler à tous que nous avons participé au Marché de Noël de THEIX où nous avons été très bien reçus... et notre travail très apprécié...

Puis le jeudi 22 janvier nous avons essayé de faire une première journée sur le thème du SCRABBLE... mais malheureusement nous n'avons pas réussi à motiver beaucoup de candidats...

Peut-être est-ce trop ardu !!!

Bien entendu nous avons continué à nous réunir tous les deuxièmes jeudi de chaque mois dans la bonne humeur et la convivialité.

Le jeudi 26 février nous avons organisé, avec des personnes de TREFFLEAN, une conférence sur le thème « Bien Vivre dans sa Commune » conférence

Le mois de mars a été bien chargé car nous avons participé le mercredi 18 mars à la réunion cantonale sur la commune de Sulniac et où 18 treffléanais se sont retrouvés au repas qui s'en est suivi... puis dans la foulée nous avons organisé le 20 mars notre premier concours traditionnel de belote et la semaine suivante la deuxième journée sur le thème du SCRABBLE.

Le 22 avril nous avons participé au repas des retrouvailles réalisé à Monterblanc et les participants ont passé une agréable journée... et le jeudi 30 avril nous avons fait notre premier LOTO de l'année réservé aux seuls retraités de la commune.

Le samedi 9 mai nous avons fait le repas annuel du club au Restaurant de Bellevue en St Nolf où 38 personnes ont passé un très bon moment ....

Le jeudi 4 juin sera la traditionnelle sortie annuelle du club qui nous emmène en Loire Atlantique au Château de

LOUDON suivi d'une balade en bateau sur la Loire.

Voilà... il me semble que ce trimestre a été bien rempli....

Pour le second semestre il est prévu les manifestations

suivantes :

- Juillet et août il n'y aura que les réunions mensuelles comme chaque mois... puis suivra pour le mois septembre le jeudi 24 septembre une sortie à Priziac au Parc AQUANATURE avec repas. Comme ce sera une sortie treffléanaise il sera possible de s'y inscrire même si vous n'êtes pas adhérent au club...

Le 30 octobre, ce sera le deuxième concours de belote à la salle Belle Etoile.

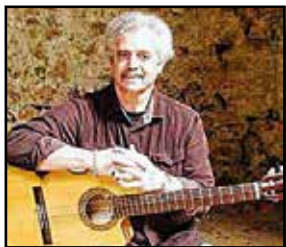
Le jeudi 10 décembre, deuxième LOTO réservé aux retraités treffléanais... nous vous attendons nombreux, adhérent ou non, aussi nous comptons sur vous.

Comme vous pouvez le voir il y a quelques trous dans les mois qui se suivent mais ces jeudis seront, sous la direction de Gisèle Pennors, consacrés à la confection des décorations de Noël comme l'année précédente... et si par hasard vous avez quelques dons dans le bricolage, vos idées et votre aide seront toujours les bienvenus.... Nous consacrons environ 2 heures à cet atelier et ceci dans une très bonne humeur... Ces décorations seront proposées lors du marché de Noël de Theix dans le mois de novembre ou décembre.

Nous vous souhaitons de passer de très bonnes vacances à tous et à bientôt



## Amis de la chapelle de Cran



L'animation du village de Cran étant l'un des objectifs principaux que s'est fixée l'association lors de sa création,

l'hiver et le printemps 2015 n'en a pas manqué.

Rappelons que les deux concerts de Pascal Le Vu et de son groupe "Jamais Vu" des 20 et 21 mars, d'excellente qualité musicale ont attiré une soixantaine de personnes. Le concert du 23 mai d'H. Robert nous a permis d'apprécier sa voix et ses beaux textes, dans la lignée des Brassens, Ferrat, Le Forestier, etc. et a fait de cette soirée un très agréable moment.

La liaison Cran, Lostihuel est terminée, le chemin est ouvert et les usagers y sont de plus en plus nombreux ; il n'est qu'à constater les traces de pneus de VTT, de pas de chevaux ou de piétons. Un grand merci à la municipalité qui nous a accompagnés dans cette opération du début à la fin. Une inauguration, sous une forme à déterminer, devrait avoir lieu prochainement.

A la demande de l'association et

défrayée par elle, une historienne de l'art a étudié la chapelle et analysé les différentes périodes de sa construction et de ses agrandissements. Elle nous a exposé le résultat de ses travaux le 7 mai. Exposé remarquable et passionnant dans lequel on découvre les six époques vraisemblables de la construction, du XIII<sup>e</sup> siècle à ce qu'elle est à l'heure actuelle. On découvre ou redécouvre l'incroyable importance des pèlerinages à Cran qui attirent l'attention de la Papauté, d'où la publication de deux bulles en 1309 et 1319. Cette affluence de pèlerins est telle qu'elle nécessite alors plusieurs agrandissements payés par des mécènes. Les biens considérables de la famille Corollas sont également évoqués dans un document de 1678, actuellement en cours d'étude. Il est étonnant de voir que nombre des parcelles évoquées portent les mêmes noms de nos jours. La famille Corollas, devenue Crolas, a encore de nombreux descendants habitant toujours le village et le dernier habitant du manoir, dont certains d'entre vous se souviennent certainement, se nommait Jean-Marie Crolas, communément appelé "Jean-Marie de la cour". Histoire passionnante et à approfondir...

Un dernier point. En accord avec la municipalité et la Saur et financé par

l'association, un bac de zinc va être fixé dans la fontaine de Cran pour éviter les déperditions d'eau et rendre à l'édifice sa fonction originelle de fontaine, lieu probable des miracles évoqués par l'histoire !

Notre prochain concert aura lieu à la chapelle le vendredi 17 juillet à 20h30.

Le groupe "Toss the feathers" nous présentera de la musique celtique. Pour l'association des amis de la chapelle de Cran,



P. PUIREUX, Président

[lesamisdecran@gmail.com](mailto:lesamisdecran@gmail.com)

<http://lesamisdecran.blogspot.com>

Tel 02.97.53.24.63/02.97.53.26.73

*1678 - inventaire des biens du sieur Corollas, recteur de Treffléan et résidant à Cran où il célèbre la messe une fois par semaine.*



## Portes Ouvertes des Vergers de Bizole

Le 7 juin dernier, les Vergers de Bizole ouvraient grand leurs portes aux visiteurs pour l'inauguration de son nouveau point de vente. Une journée animée, placée sous le signe du plaisir des bons fruits et de l'agriculture biologique.

Depuis 2012, une nouvelle ferme grandit au lieu-dit Bizole. Audrey Besnier, jeune agricultrice dynamique, a commencé par la plantation d'arbres fruitiers tels les pommiers et poiriers qui offriront leurs premiers fruits dès cet automne. Le public connaissait déjà les Vergers de Bizole depuis leur création, pour ses confitures et la production de fraises et framboises. Nombreux sont ceux qui se souviennent du petit déjeuner bio proposé l'an passé à la même époque. La nouveauté pour 2015 est l'arrivée des légumes, avec une parcelle réservée au maraîchage. « Le travail accompli se réalise toujours dans le respect de l'environnement, en agriculture biologique. Les visiteurs y sont également les bienvenus lors des jours d'ouverture, chacun peut y trouver la formule qui lui convient :

libre cueillette, vente au détail ou panier du week-end», précise Audrey Besnier.

Le 7 juin, les Vergers étaient en fête et présentaient au public son nouveau point de vente. L'occasion pour les curieux de participer à une visite commentée des Vergers entre deux dégustations et, pour les plus jeunes, de profiter d'une animation nature.

Outre les fruits et légumes des Vergers, disponibles au détail, le point de vente propose des produits locaux tels que le jus de pomme, cidre, pain, miel et gâteaux d'artisan.

Les horaires du point de vente :  
Mercredi et vendredi de 15h à 19h15  
Samedi de 10h à 12h et de 14h à 18h

Les Vergers de Bizole 6 Route Kercommun - Treffléan

Pour être tenu informé:

[lesvergersdebizole@gmail.com](mailto:lesvergersdebizole@gmail.com)

[lesvergersdebizole.blogspot.com](http://lesvergersdebizole.blogspot.com)

[facebook.com/lesvergersdebizole](https://www.facebook.com/lesvergersdebizole)





## La médiathèque : petit bilan

La médiathèque à Treffléan, c'est plus de 3000 documents à votre disposition. Nous en renouvelons une partie tous les ans grâce aux prêts de la Médiathèque départementale, vos dons et le budget alloué par la commune pour effectuer quelques achats.

Cette année, la médiathèque a continué son évolution. Nous avons proposé aux (petits et grands) treffléanais deux « Gouters-conté », un à l'occasion d'Halloween, le second pendant les vacances d'hiver. Lectures d'albums, kamishibai (théâtre japonais), vidéo projection, les animateurs bénévoles ont varié les supports pour rendre encore plus vivantes les histoires ! Nous essaierons de renouveler ces animations prochainement.

Les espaces continuent aussi d'évoluer. Désormais une zone de lecture est à votre disposition.

Pour rappel, l'accès à la médiathèque est gratuit, vous pouvez venir consulter des documents sur place sans abonnement.

Cette année nous avons également mis en place une permanence réservée aux assistantes maternelles et aux écoles le vendredi matin.

Enfin nous avons également inauguré un site internet dédié à la médiathèque. Vous y retrouverez toutes les informations pratiques, des suggestions de lecture et coups de cœur des bénévoles.



« Gouters-conté », à l'occasion d'Halloween

### Ouverte cet été

Cette année, la médiathèque sera ouverte l'été. Nous devons encore réfléchir sur des horaires adaptés et la répartition des permanences.

Toute l'équipe, composée de 12 bénévoles, est encouragée à poursuivre dans cette voie, nous constatons en effet une augmentation de la fréquentation du lieu et nous en sommes très fiers. Nous sommes d'ailleurs à l'écoute de vos suggestions pour améliorer encore les fonds documentaires et les services. N'hésitez pas à nous en faire part, abonnés ou non.

### Recherche de bénévoles

Par ailleurs, nous sommes toujours à la recherche de nouveaux bénévoles : une aide régulière pour assurer les permanences, une aide ponctuelle pour proposer des animations. Si vous êtes intéressé pour rejoindre l'équipe à partir de septembre, contactez-nous.

zone de lecture  
à votre disposition.

### Remerciements

Enfin je profite de ce petit article pour remercier chaleureusement cette belle équipe : Janine, Michel, Patricia, Roland, Nathalie, Sylvie, Yvonne, Jacqueline, Chantal, Maryannick et Cécile qui vous donnent chaque semaine accès à la lecture à Treffléan.

Emilie Macé

### INFOS PRATIQUES :

Abonnement : 5 € par an  
et par famille  
10 documents pour un mois

**Ouverture publique :**  
mardi et mercredi de 16h30 à 18h30  
samedi et dimanche  
de 10h00 à 12h00

Site internet :  
<http://mediathequetrefflean.wix.com/mediathequetrefflean>  
ou sur [www.trefflean.com](http://www.trefflean.com)



## INFOS DIVERSES

## Nos Treffléanais ont du talent

Le plus souvent possible nous essayons de vous présenter des hommes et des femmes habitant la commune et qui ont un talent particulier.

C'est au fond d'une impasse, à Bizole, que nous avons rencontré M. Patrick LE BOULGE, artisan luthier, facteur de harpes celtiques.

Après avoir travaillé pendant plusieurs années à la fabrication de bouzoukis, mandoles et mandolines, c'est vers la facture de harpes celtiques que M. Patrick LE BOULGE se tourne plus précisément. De luthier amateur, il est devenu par choix, auto entrepreneur en 2013. Ils ne sont qu'une petite poignée en France à fabriquer artisanalement des harpes celtiques (harpe plus petite que la harpe de concert).

C'est dans son atelier de Bizole que cet artisan façonne les instruments. En moyenne il faut 100 à 150 heures de travail soit 1 à 2 mois pour répondre à une commande. Fort de son succès, le carnet de commande est plein sur 1,5 année.

Les instruments sont réalisés à partir de bois sélectionnés pour leur résistance, leur esthétique et l'aptitude sonore. C'est de leurs différentes associations, ainsi que du matériau utilisé pour les cordes que naîtra un son particulier.

Chaque commande est unique et



adaptée en fonction des souhaits et des exigences du musicien en matière de sonorité comme d'esthétique.

Les instruments sont faits soit en bois de merisier (bois clair), soit en sapelli (bois rouge, une des nombreuses variétés d'acajous africains).

D'une harpe dont le corps sonore, la colonne et la console sont réalisés dans un bois comme le merisier, associé à une table d'harmonie en red cedar, sortira un son brillant et chaleureux, l'ensemble étant sollicité par les vibrations de cordes "carbonées".

Nous avons eu le privilège de visiter l'atelier où se trouvent tous les secrets de fabrication. (Un endroit simple, au calme, dont s'échappe une agréable odeur de bois fraîchement travaillé).

La fabrication de harpes est un condensé de nombreux métiers. Le facteur de harpes est tour à tour menuisier, ébéniste, mécanicien, vernisseur, musicien....

*Nous remercions M. Patrick LE BOULGE  
pour le temps consacré  
à nous avoir expliqué son métier  
et sa passion.*

*Site internet : [harpesleboulge.blogspot.com](http://harpesleboulge.blogspot.com)*

## Patrick Le Boulge propose plusieurs modèles de harpes :

Patrick Le Boulge propose plusieurs modèles de harpes :

### Harpe 34 cordes

Comme pour chaque modèle de harpe, les bois proposés sont le merisier ou le sapelli, celui-ci favorisant un son plus brillant. L'instrument est accordé du DO (basse) au LA (aigu), son poids est d'environ 9,5 kg et sa taille 125 x 65 cm.

### Harpe 36 cordes

Instrument avec les mêmes caractéristiques que le modèle 34 cordes. Ses dimensions sont d'environ 140 x 75 pour un poids d'environ 11 kg.

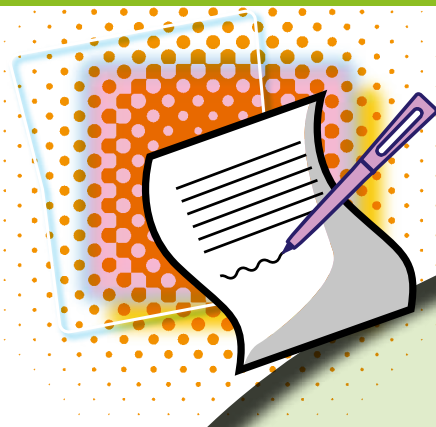
### Harpe 25 ou 30 cordes

Instrument de bonne puissance sonore, très légers, environ 5 kg pour le modèle 25 cordes.

Un nouveau modèle sera présenté cette année aux Rencontres internationales des Harpes à Dinan (juillet 2015) : une harpe de 28 cordes en bois de pommier, dont la tessiture est de Sol à La, instrument léger, prévu pour un jeu ambulant (harpe sanglée sur le musicien)







## CALENDRIER DES FÊTES 2015

### Aout 2015 :

16/08/2015	Fête de Cran	ACC	Cran
------------	--------------	-----	------

### Septembre 2015 :

05/09/2015	Festival	Treff' en fête	Stade
06/09/2015	Réunion	ACCA	Belle Etoile
25/09/2015	AG	Treffléthon	Belle Etoile
26/09/2015	Festival des Ptites Biques		Gwellan Zo Trénéhué

### Octobre 2015 :

03/10/2015	AG	ARAC	Restaurant Scolaire 1 & 2
11/10/2015	Course TT1/10	ARAC modélisme	Salle des Sports

### Novembre 2015 :

11/11/2015	Repas des Aînés	CCAS	Restaurant
------------	-----------------	------	------------

### Décembre 2015 :

4-5/12/2015	Téléthon	Treffléthon	Restaurant Scolaire
-------------	----------	-------------	---------------------



Bon été  
à tous !

